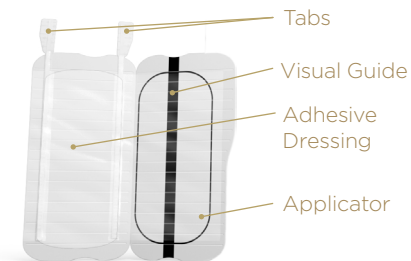




## Instructions For Use

**embrace® Stretch Marks** is the only stretch mark management designed to relieve the tension that causes stretch marks and improve the look of stretch marks. It's the only therapy of its kind working to improve the appearance of stretch marks.

## embrace® Device



4.7 IN (12 CM)  
Picture shown for reference only

### INTENDED USE

embrace® is intended for use in the management of stretch marks.

### CONTRAINDICATIONS

Not for use on open wounds, injuries or abraded skin.

### WARNINGS & PRECAUTIONS

- **DO NOT** use on stretch marks if infection is suspected.

- Not a sterile device.
- For external (topical) use only.
- **DO NOT** use if you have known adverse reactions to medical adhesives or skin diseases that would preclude the use of adhesive dressings.
- The embrace® dressing is water-resistant. Short term exposure to water, (such as showering) is OK. **DO NOT** expose to water for prolonged periods of time.
- Wear time may be reduced in high mobility areas.
- **DO NOT** pull quickly as skin irritation or tearing can occur.
- Keep out of reach of children.
- **DO NOT** apply on the eyes, mouth, or nose.
- Once pouch is open, keep unused applicator(s) closed and protected inside pouch until time of use.

### POTENTIAL SIDE EFFECTS

Application of any surgical tape or adhesive dressing may strip the skin upon removal. Consult with your physician should any of the following occur:

- Skin irritation
- Infection, pain, and/or fever
- Allergic reaction

### IMPORTANT

It may be necessary to have assistance with application if you are unable to apply in the following manner:

- Position yourself in a way that ensures the area around the stretch marks is as flat as possible, allowing for a natural range of motion once the dressing is applied.
- A mirror may help you visualize placement of the dressing.
- Make sure you are **standing upright and still** when you apply the dressing. **DO NOT** twist or contort your body during the application process.

## Preparation

- Wash hands with soap and water.
- Clip any hairs near the application site that might prevent the dressing from adhering to the skin. Do not use a manual razor as it may cause irritation.
- Do not apply lotion or ointment, and remove all makeup, as this will prevent the dressing from properly adhering to the skin.
- Thoroughly clean the stretch marks and surrounding area with soap and water, followed by isopropyl alcohol, allowing it to dry.
- Do not cut the dressing before or after application as it may cause irritation.

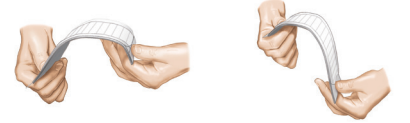
## Applying embrace®

- 1 OPEN** the applicator, then fold the side of the applicator with the visual guide dark stripe all the way back.



Hold the applicator on the outside to AVOID touching the adhesive

- 1a** Hold the applicator (adhesive dressing side up) on the ends so that it sits between the thumbs and fingers. Gently bow the applicator as shown below. This will ensure the dressing has no pockets or creases before you apply it to the stretch marks.



- 2 POSITION** the applicator over the stretch marks as shown, with the visual guide dark stripe facing away from the body and parallel to the stretch marks. Use the notched area between the tabs and the visual guide to help center the dressing over the stretch marks.



**Note: Make sure stretch marks are completely covered.** The dressing should extend at least one half inch beyond each side of the stretch

marks. If you need to apply more than one dressing to completely cover the area, see **STRETCH MARKS REQUIRING MULTIPLE DRESSINGS.**

- 3 PRESS and HOLD** the applicator on the skin for 30 seconds. As pressure is applied, the dressing will adhere to the skin. Make sure to press down firmly on all edges and corners.



Apply pressure to back of dressing



Secure dressing by rubbing with fingers

- 4** Continue to hold the applicator **FIRMLY** in place with your fingers along the visual guide dark stripe. With the other hand, **PULL** one tab to the side and along the edge of the applicator. While maintaining pressure, repeat this step for the second tab to release the dressing from the applicator.



Maintain pressure on the applicator to ensure the dressing remains flat as it is detached and deployed onto the skin

- 5 LIFT** the applicator from the skin. The dressing will remain in place over the stretch marks. Check the dressing to make sure it is evenly attached. Use hands and fingers to help smooth out any uneven areas, release any air pockets, and ensure all corners are adhering to the skin.



Dressing should fully adhere to skin

- 6 DISCARD** the applicator and tabs.

## Wearing embrace®

- embrace® Stretch Marks **works best on red or pink colored stretch marks.**
- Each dressing lasts an average of 10 days and is then discarded. For best results, continue treatment for a minimum of 60 days.
- Certain applications may involve more frequent changing due to high mobility, cleansing routine, hair growth, or oil level on the skin.
- The embrace® dressing does not offer protection from the sun.

### STRETCH MARKS REQUIRING MULTIPLE DRESSINGS

For stretch marks larger than a single dressing, additional dressings may be used for complete coverage.

Apply first dressing in the middle of the stretch marks. Working outward, center the next embrace® dressing over the uncovered part of the stretch marks. Ensure there is an overlap of the two dressings. Repeat these steps until the stretch marks are completely covered.



Apply first dressing in the middle of the stretch marks



## Removing embrace®

- Remove embrace® the evening prior to applying a new dressing, or when the edges begin to lift.
- Medical-grade adhesive is designed to last, so slow, gentle removal is important.
- It is helpful to remove the dressing in the shower using warm water and soap.
- Gently peel the dressing back at 180°, rolling it back upon itself. Use your other hand to apply slight pressure on your skin as you remove the dressing.
- Do not pull quickly as skin irritation or tearing can occur.
- If any adhesive remains, remove it with an oil based product such as baby oil or over-the-counter adhesive remover.
- Do not apply any lotions or ointments to

the area, and keep hairs in the bikini area trimmed.

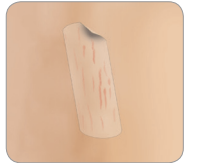
- **BETWEEN APPLICATIONS** check the treatment area for skin irritation, rashes or possible infection. Consult a health care provider if an infection is suspected.
- Make sure there is no adhesive remover left on the skin before applying a new dressing.
- The next dressing can be applied immediately. For best results, we recommend allowing skin to rest 12-24 hours before the next application.

## Troubleshooting

- **PROBLEM** There are small sections or channels where the dressing is not sticking to the skin.
- **SOLUTION** Use hands and fingers to help smooth out and release any air pockets. Place hand over the dressing for 30-60 seconds to help it adhere to the skin. If area is still not affixed, remove and discard the dressing and replace with a new one.



Smooth out with fingers to release air pockets



Apply pressure and hold to help dressing adhere to skin

## Helpful Hints

### IMPORTANT THINGS TO REMEMBER

- Do not shower within 4 hours of application.
- Do not apply compression garments or binders for 1-2 hours after application.
- Minor skin redness is OK.
- Moisture or condensation under the dressing is OK (such as after showering).
- After application, a minor wrinkly or wavy appearance in the dressing is normal.



Wavy/wrinkly appearance is OK and dressing is still effective. Redoing the application is NOT necessary.

## Resources

1.855.722.7879  
Customer Service Telephone

Help@EmbraceScarTherapy.com  
Customer Service E-mail

www.EmbraceScarTherapy.com  
Product Website

youtube.com/EmbraceScarTherapy  
Application/Removal Videos

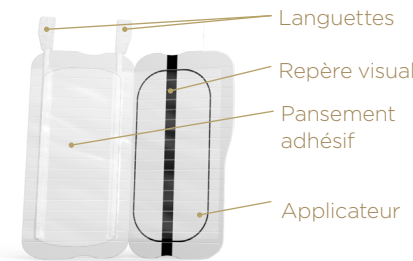
www.EmbraceScarTherapy.com/  
stretch-marks  
Digital Instructions (this document)



## Consignes d'utilisation

**embrace® Stretch Marks** est le seul produit de gestion des marques de vergeture conçu pour soulager les tensions entraînées par celles-ci et pour améliorer leur apparence. C'est un soin unique qui sert à améliorer l'aspect des marques de vergeture.

## embrace® Dispositif



4.7 IN (12 CM)  
Photo à titre indicatif

### UTILISATION PRÉVUE

embrace® vergetures peut être utilisé pour agir sur les marques de vergeture.

### CONTRE-INDICATIONS

Ne pas utiliser sur des plaies ouvertes, des blessures ou abrasions cutanées.

### AVERTISSEMENTS & PRÉCAUTIONS

- **NE PAS** utiliser sur des marques en cas de suspicion d'infection.

- Ce n'est pas un dispositif stérile.
- Usage externe (local) uniquement.
- **NE PAS** utiliser si vous avez obtenus des effets indésirables lors de l'utilisation de pansements médicaux adhésifs ou si vous souffrez d'une maladie cutanée empêchant l'utilisation de pansements adhésifs.
- Le pansement embrace® résiste à l'eau, en cas de faible exposition à l'eau (ex : douche). **NE PAS** exposer à l'eau pendant une durée prolongée.
- La durée du port peut être réduite pour les zones en mouvement.
- **NE TIREZ PAS** rapidement sur le pansement, cela peut irriter ou déchirer la peau.
- Conserver hors de portée des enfants.
- **NE PAS** appliquer sur les yeux, le nez ou la bouche.
- Une fois le paquet ouvert, laissez le ou les applicateur(s) à l'intérieur, couvert(s) et protégé(s), jusqu'à utilisation.

### EFFETS SECONDAIRES POTENTIELS

L'utilisation de tout sparadrap chirurgical ou pansement adhésif peut abîmer la peau. Veuillez consulter votre médecin si l'un des symptômes suivant apparaît:

- Irritation de la peau
- Infection, douleur et/ou fièvre
- Réaction allergique

### IMPORTANT

Si vous n'êtes pas en mesure de poser le pansement tel qu'indiqué ci-dessous, veuillez demander de l'aide:

- Positionnez-vous de manière à ce que la zone où se trouve es vergetures soit plane, tout en permettant des mouvements une fois le pansement posé.
- Si besoin, aidez-vous d'un miroir pour poser le pansement.
- Assurez-vous d'être bien droit(e) et immobile lorsque vous poser le pansement. **VEILLEZ À NE PAS** vous tourner ou vous tordre lors de la pose du pansement.

## Préparation

- Lavez-vous les mains à l'eau et au savon.
- Rasez les poils à proximité de la zone d'application qui pourraient empêcher le pansement d'adhérer. Ne pas utiliser un rasoir manuel, cela peut causer une irritation.
- N'appliquez pas de crème ou de pommade, et enlevez tout maquillage, cela pourrait empêcher le pansement d'adhérer correctement.
- Nettoyez soigneusement la marque et la zone alentour à l'eau et au savon, puis à l'alcool isopropylique. Laissez sécher.
- Ne pas couper le pansement, ni avant ni après la pose, car cela peut causer une irritation.

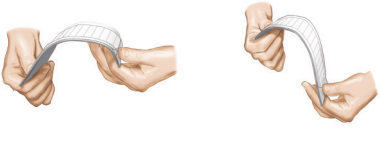
## Appliquer embrace®

- 1 OUVREZ** l'applicateur, puis pliez complètement le côté de l'applicateur portant le repère visuel (bande sombre).



Tenez l'applicateur à l'extérieur et ÉVITEZ de toucher la partie adhésive.

- 1a** Tenez l'applicateur par les extrémités (côté adhésif vers le haut) entre les pouces et les doigts. Inclinez doucement l'applicateur comme indiqué ci-dessous. Cela permet de vous assurer que le pansement n'a pas de poches ou de plis avant de l'appliquer sur les vergetures.



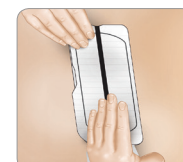
- 2 PLACEZ** l'applicateur sur les marques de vergeture comme indiqué, avec la marque sombre opposée au corps et parallèle aux marques de vergeture. Utilisez la zone crantée comme référence pour vous aidez à centrer le pansement sur les marques.



**Remarque : Assurez-vous que le pansement recouvre l'intégralité des marques de vergeture.** Le pansement doit couvrir

jusqu'à environ 0,5 IN (1,3 cm) autour de la marque. Si vous avez besoin d'appliquer plus d'un pansement pour recouvrir toute la zone marquée de vergetures, veuillez consulter au dos la section: **VERGETURES NÉCESSITANT PLUSIEURS PANSEMENTS.**

- 3** Appuyez sur l'applicateur et maintenez la pression 30 secondes. C'est en appliquant une pression que le pansement adhère à la peau. Veillez à bien appuyer sur tous les bords et les coins.



Appuyez sur le pansement



Posez bien le pansement en passant vos doigts

- 4** Tenez **FERMEMENT** le pansement en plaçant vos doigts le long de la bande sombre servant de repère visuel. **TIREZ** une languette vers le côté et le long de l'applicateur. Maintenez la pression et répétez le geste avec la deuxième languette afin de séparer le pansement de l'applicateur.



Continuez d'appuyer sur l'applicateur pour vous assurez que le pansement reste plan lors de la pose.

- 5 DÉTACHEZ** l'applicateur de la peau. Le pansement doit rester posé sur la cicatrice. Vérifiez que le pansement est correctement fixé. En appuyant légèrement avec vos mains et vos doigts vous pouvez aplanir le pansement, faire sortir les bulles d'air. Assurez-vous que tous les coins adhèrent bien à la peau.



Le pansement doit entièrement adhérer à la peau

- 6 JETEZ** l'applicateur et les languettes à la poubelle

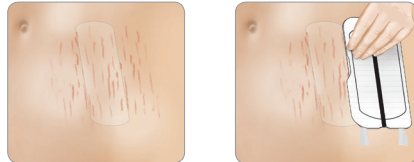
## Porter embrace®

- embrace® Stretch Marks funciona mejor sur des marques de vergetures rouges ou roses.
- Chaque pansement tient en moyenne 10 jours et doit ensuite être jeté. Pour un meilleur résultat, continuez le traitement pendant minimum 60 jours.
- En cas de mouvements réguliers, nettoyage quotidien de la peau, repousse de poil ou de peau à tendance grasse, vous devrez peut-être changer le pansement plus fréquemment.
- Le pansement embrace® ne protège pas contre le soleil.

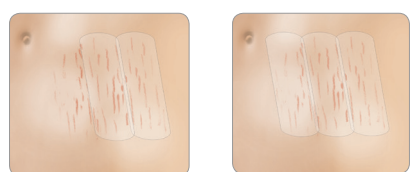
### VERGÉTURES NÉCESSITANT PLUSIEURS PANSEMENTS

Vous pouvez utiliser des pansements supplémentaires pour les vergétures de taille supérieure au pansement.

Appliquez le premier pansement au centre des marques de vergeture. En allant vers l'extérieur, posez le deuxième pansement embrace® sur la partie non recouverte des vergétures. Les deux pansements doivent légèrement se superposer. Répétez ces étapes jusqu'à ce que les vergétures soient entièrement recouvertes.



Posez le premier pansement au centre de la zone des vergetures.



## Enlever embrace®

- Enlevez embrace® la veille du changement de pansement, ou bien lorsque les bords du pansement commencent à se décoller.
- L'adhésif de qualité médicale est conçu pour durer, il est donc important de retirer le pansement en douceur.
- Il est plus facile d'enlever le pansement sous la douche avec de l'eau chaude et du savon.
- Ôtez délicatement le pansement, en l'enroulant vers l'arrière. Utilisez votre main libre pour appuyer.
- Ne tirez pas rapidement sur le pansement, cela peut irriter ou déchirer la peau.
- Si la partie adhésive du pansement reste

collée sur la peau, utilisez un produit à base d'huile, tel que de l'huile pour bébé ou de l'huile antiadhésive disponible sans ordonnance.

- Ne pas appliquer de crème ou pommade sur la zone en question, et rasez les poils du maillot.
- **ENTRE CHAQUE APPLICATION**, vérifiez qu'il n'y a pas d'irritations, de rougeurs, ou d'infections. En cas de doute, veuillez consulter un médecin.
- Assurez-vous qu'il n'y a plus d'adhésif sur la peau avant de poser un nouveau pansement.
- Vous pouvez appliquer directement le nouveau pansement. Pour un meilleur résultat, nous vous conseillons d'attendre 12 à 24 heures avant la pose du nouveau pansement.



Appuyez légèrement pour faire sortir les bulles d'air



Appuyez et maintenez la pression pour faciliter l'adhésion à la peau

## Conseils pratiques

### POINTS IMPORTANTS À RETENIR

- Ne pas se doucher dans les 4 heures qui suivent la pose.
- Ne pas porter de vêtement de compression dans l'heure ou les deux heures suivant la pose du pansement.
- De légères rougeurs sont OK.
- De l'humidité ou de la condensation peut apparaître sous le pansement (par ex. après la douche).
- Une fois posé, il est normal que le pansement soit légèrement plissé ou ondulé.



Le pansement reste efficace même lorsqu'il est plissé ou ondulé. Il n'est PAS nécessaire de recommencer la pose.

## Ressources

1.855.722.7879

Téléphone service client

Help@EmbraceScarTherapy.com

Email service client

www.EmbraceScarTherapy.com

Site internet du produit

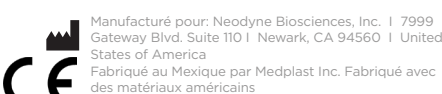
youtube.com/EmbraceScarTherapy

Tutoriels pour poser et enlever le pansement

www.EmbraceScarTherapy.com/

stretch-marks

Consignes d'utilisation au format numérique (le présent document)



Manufacturé pour: Neodyne Biosciences, Inc. | 7999 Gateway Blvd. Suite 110 | Newark, CA 94560 | United States of America  
Fabriqué au Mexique par Medplast Inc. Fabriqué avec des matériaux américains



Emergo Europe | Prinsessegracht 20, 2514 AP | The Hague, The Netherlands



embrace® est une marque déposée de Neodyne Biosciences, Inc. © 2018 Neodyne Biosciences, Inc. Tous droits réservés. LS11501 Rev B. Brevets: https://www.embracescartherapy.com/citations-patents/

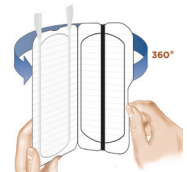
- Posiciónese de forma que la zona alrededor de las estrías quede lo más plana posible, pero que le permita moverse con naturalidad una vez aplicado el apósito.
- Un espejo podría ayudarle a visualizar la ubicación del apósito.
- Asegúrese de estar de pie, bien erguido y quieto cuando aplique el apósito. **NO** tuerza ni contorsione el cuerpo durante el proceso de aplicación.

## Preparación

- Lávese las manos con agua y jabón.
- Extraiga con una pinza el vello cerca del lugar de aplicación que podría impedir que el apósito se adhiera a la piel. No use una afeitadora manual, pues podría causar irritación.
- No aplique cremas ni pomadas, y desmaquille completamente la zona, ya que esto impedirá que el apósito se adhiera adecuadamente a la piel.
- Limpie completamente las estrías y el área alrededor con agua y jabón, luego aplique alcohol isopropílico y deje que se seque.

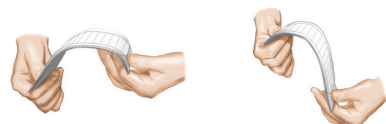
## Aplicación de embrace®

- 1 **ABRA** le aplicador y luego doble completamente hacia atrás el lado donde está la franja oscura de guía visual.



Sostenga el aplicador por el lado externo para EVITAR tocar el adhesivo.

- 1a Sostenga el aplicador (apósito adhesivo hacia arriba) por los extremos entre el pulgar y los dedos. Intente arquear suavemente el aplicador como se muestra abajo. Esto permitirá que no queden burbujas ni arrugas en el apósito antes de aplicarlo a las estrías.



- 2 **POSICIONE** el aplicador sobre las estrías como se muestra en la imagen, con la franja oscura de guía visual hacia afuera y paralela a las estrías. Use la zona con muescas entre las lengüetas y la guía visual para centrar el apósito sobre las estrías.

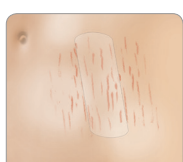


**Nota: Asegúrese de que las estrías queden completamente cubiertas. El apósito debería sobresalir al menos media pulgada (1,3 cm) de cada lado de la estría. Si necesita más de un apósito para cubrir completamente la zona, vea la sección: ESTRÍAS QUE NECESITAN VARIOS APÓSITOS.**

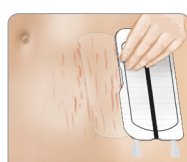
### ESTRÍAS QUE NECESITAN VARIOS APÓSITOS

Para estrías más grandes que el tamaño de un solo apósito, se pueden usar apósitos adicionales para cubrir el área completamente.

Aplique el primer apósito a mitad de las estrías. Avanzando hacia los extremos, centre el siguiente apósito embrace® en la parte descubierta de las estrías. Asegúrese de que los dos apósitos queden superpuestos. Repita estos pasos hasta que las estrías queden completamente cubiertas.



Aplique el primer apósito a mitad de las estrías



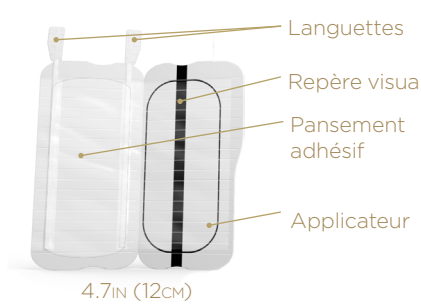
## Retirar embrace®

- Quite embrace® la noche antes de aplicar un nuevo apósito o cuando empiecen a desprenderse los bordes.
- El adhesivo de grado médico fue diseñado para durar, de modo que es importante quitarlo en forma lenta y cuidadosa.
- Quitar el apósito en la ducha con agua tibia y jabón puede facilitar el proceso.
- Despegue cuidadosamente el apósito hacia atrás a 180°, replegándolo. Use la otra mano para aplicar una leve presión sobre la piel mientras quita el apósito.
- No quite rápidamente, pues podría provocar irritación o desgarro de la piel.
- Si quedan restos de adhesivo, quítelos con un producto oleoso, como aceite para bebé o un removedor de adhesivos de venta libre.
- No aplique cremas ni pomadas en el área, y asegúrese de eliminar el vello en el área del bikini.
- **ENTRE APLICACIONES**, controle que no haya irritación, erupciones o posibles infecciones en la zona tratada. Consulte a un proveedor de atención de la salud si sospecha que hay infección.
- Asegúrese de que no quede removedor de adhesivo en la piel antes de aplicar un nuevo apósito.
- El siguiente apósito se podrá aplicar inmediatamente. Para resultados óptimos, recomendamos dejar que la piel repose 12 a 24 horas antes de la siguiente aplicación.

## embrace®

## Instrucciones de uso

embrace® Stretch Marks es el único producto diseñado para actuar sobre las estrías aliviando la tensión que las provoca y mejorando su aspecto. Es la única terapia de su tipo que mejora el aspecto de las estrías.



### USO PREVISTO

embrace® fue creado para actuar sobre las estrías.

### CONTRAINDICACIONES

No usar en heridas abiertas, lesiones o piel escoriada.

### ADVERTENCIAS Y PRECAUCIONES

- **NO** aplicar en las estrías si sospecha que hay infección.
- No es un dispositivo estéril.
- Únicamente para uso externo (tópico).

Spanish | Espanol | Español

- **NO** usar si sabe que sufre reacciones adversas a los adhesivos médicos o enfermedades cutáneas que podrían impedir el uso de apósitos adhesivos.
- El apósito embrace® es resistente al agua. Se puede exponer el producto al agua por períodos breves (p. ej., para ducharse). **NO** exponer al agua por períodos prolongados.
- El tiempo de uso puede ser menor en zonas con gran movimiento.
- **NO** quitar rápidamente, pues podría provocar irritación o desgarro de la piel.
- Mantener lejos del alcance de los niños.
- **NO** aplicar en ojos, boca ni nariz.
- Una vez abierto el envase, mantenga cerrados y protegidos allí los aplicadores que no haya utilizado, hasta el próximo uso.

### POSIBLES EFECTOS SECUNDARIOS

La aplicación de cualquier cinta quirúrgica o apósito adhesivo podría desgarrar la piel al momento de quitarlo. Consulte a su médico si tiene alguno de estos síntomas:

- Irritación cutánea
- Infección, dolor y/o fiebre
- Reacción alérgica

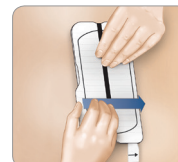
### IMPORTANTE

*Podría ser necesario que lo asistan en la aplicación si no puede colocarlo de la siguiente manera:*

- 3 **PRESIONE y MANTENGA** el aplicador sobre la piel por 30 segundos. A medida que aplique presión, el apósito se adhiere a la piel. Asegúrese de presionar con firmeza todos los bordes y ángulos.



Aplique presión sobre el reverso del apósito



Pegue bien el apósito frotando con los dedos

- 4 Siga sosteniendo con **FIRMEZA** el aplicador en el lugar usando sus dedos, a lo largo de la franja oscura de guía visual. Con la otra mano, **TIRE** de una lengüeta hacia un lado y a lo largo del borde del aplicador. Manteniendo la presión, repita este paso con la segunda lengüeta para soltar al apósito del aplicador.



Mantenga la presión en el aplicador para asegurarse de que el apósito permanezca plano mientras se desprende y se aplica en la piel.

- 5 **RETIRE** el aplicador de la piel. El apósito quedará sobre la cicatriz. Controle que el apósito se haya adherido en forma pareja. Use las manos y los dedos para alisar zonas irregulares, quitar burbujas de aire y asegurar que todos los ángulos se estén pegando a la piel.



El apósito debe quedar completamente adherido a la piel

- 6 **DESECHE** el aplicador y las lengüetas.

## Usar embrace®

- embrace® Stretch Marks es más efectivo en estrías de tono rojizo o rosado
- Cada apósito dura aproximadamente 10 días y luego debe desecharse. Para resultados óptimos, continúe el tratamiento al menos 60 días.
- Algunas aplicaciones podrían requerir un cambio más frecuente debido a alta movilidad, rutina de higiene, crecimiento del vello o nivel de oleosidad de la piel.
- El apósito embrace® no brinda protección solar.

## Solución de problemas

- **PROBLEMA** Hay partes pequeñas o franjas donde el apósito no se está pegando a la piel.
- **SOLUCIÓN:** Con las manos y los dedos, alise la superficie y quite las burbujas de aire. Coloque la mano sobre el apósito durante 30-60 segundos para ayudar a que se adhiera a la piel. Si el área sigue sin quedar pegada, quite y deseché el apósito y reemplácelo con uno nuevo.



Alise la superficie con los dedos para quitar burbujas de aire



Presione y sostenga para ayudar a que el apósito se adhiera a la piel

## Consejos útiles

### RECORDATORIOS IMPORTANTES

- No duche en las 4 horas siguientes a la aplicación.
- No aplicar prendas de compresión ni fajas por 1 o 2 horas después de la aplicación.
- Es normal que haya un leve enrojecimiento.
- Es normal que haya humedad o condensación bajo el apósito (por ejemplo, después de ducharse).

- Tras la aplicación, es normal que el apósito tenga un aspecto levemente rugoso u ondulado.



El aspecto ondulado/rugoso es normal y el apósito sigue siendo efectivo. NO es necesario hacer nuevamente la aplicación.

## Recursos

1.855.722.7879

Número de teléfono de atención al cliente

Help@EmbraceScarTherapy.com

Correo electrónico de atención al cliente

www.EmbraceScarTherapy.com

Sitio web del producto

youtube.com/EmbraceScarTherapy

Videos sobre aplicación/remoción

www.EmbraceScarTherapy.com/

stretch-marks

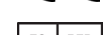
Instrucciones en formato digital (este documento)



Fabricado para: Neodyne Biosciences, Inc. | 7999 Gateway Blvd. Suite 110 | Newark, CA 94560 | United States of America



Hecho en México por Medplast Inc. Fabricado con materiales de EE. UU.



embrace® es una marca comercial de Neodyne Biosciences, Inc. © 2018 Neodyne Biosciences, Inc. Todos los derechos reservados. LS11501 Rev B. Patentes: https://www.embracescartherapy.com/citations-patents/